



MTA KIK Tudománypolitikai és
Tudományelemzési Osztály

A hazai tudományos kibocsátás regionális megoszlása az MTMT alapján (2007-2013)

Projektszám: TÁMOP-4.2.5.A-11/1-2012-0001

Projektcím: A Magyar Tudományos Művek Tára (MTMT) publikációs adatbázis szolgáltatások országos kiterjesztése

Teljesítés száma:

Dátum: 2013. október

Szerzők: Soós Sándor, Horváth Dániel, Vida Zsófia Viktória

A HAZAI TUDOMÁNYOS KIBOCSÁTÁS REGIONÁLIS MEGOSZLÁSA AZ MTMT ALAPJÁN (2007-2013)

Magyarország 7 régióra osztható, melyek egyenként 3-3 megyét foglalnak magukban, kivéve a közép-magyarországi régiót, mely a fővárost és Pest megyét öleli fel. Hazánk régiói a következők:

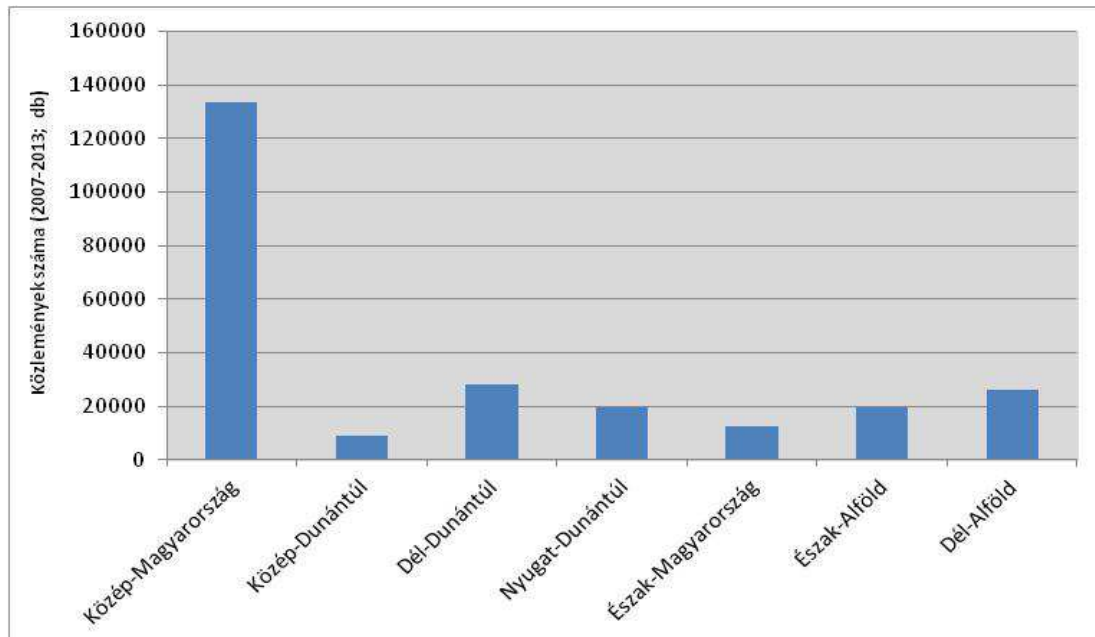
- Közép-Magyarország (Budapest és Pest megye)
- Közép-Dunántúl (Komárom-Esztergom, Fejér, Veszprém)
- Dél-Dunántúl (Somogy, Tolna, Baranya)
- Nyugat-Dunántúl (Győr-Moson-Sopron, Vas, Zala)
- Észak-Magyarország (Nógrád, Heves, Borsod-Abaúj-Zemplén)
- Észak-Alföld (Jász-Nagykun-Szolnok, Hajdú-Bihar, Szabolcs-Szatmár-Bereg)
- Dél-Alföld (Bács-Kiskun, Csongrád, Békés)

A hazai tudományos kibocsátás regionális vizsgálata során a következő elveket tartottuk szem előtt:

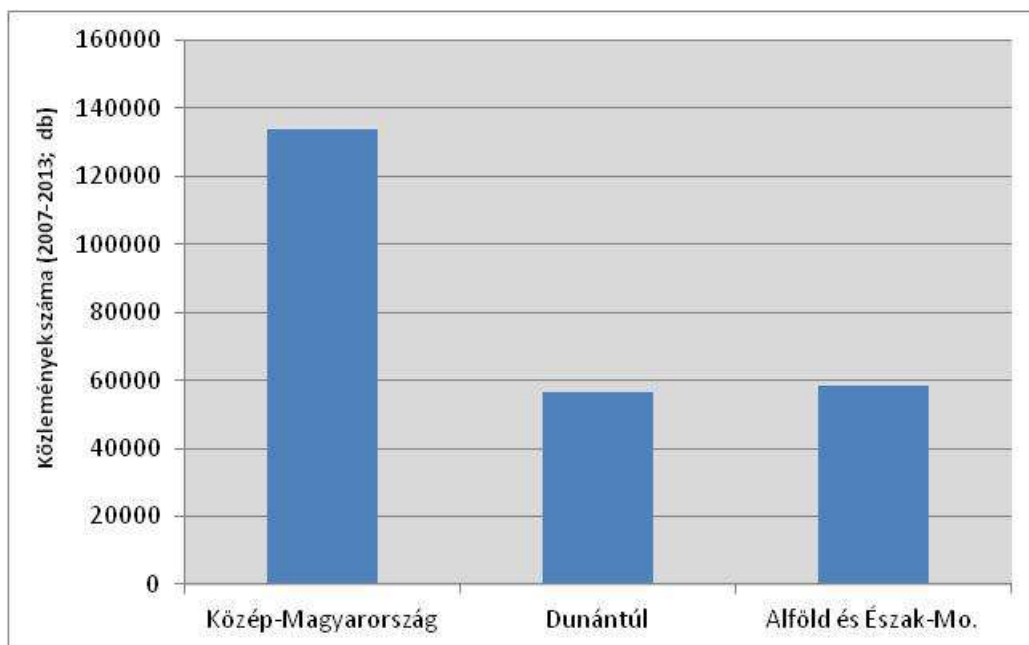
- Nem az intézmény székhelyet, hanem a publikáció tényleges keletkezési helyét vettük figyelembe. Ez különösen azon intézményeknél volt fontos, melyek régióhatárokon átnyúló intézményi struktúrával rendelkeznek (pl. Szent István Egyetem, MTA Agrártudományi Kutatóközpont, stb.)
- Ha egy publikáció esetében a szerzőkhöz társítható intézmények több régióból valók, úgy az adott publikációt az összes érintett régiónál figyelembe vettük
- A konkrét intézmény(ek)hez nem köthető, tehát régiókhoz sem kapcsolható publikációkat a kimutatások készítése során figyelmen kívül hagytuk. E publikációk aránya mindössze 0,3% körüli
- A kimutatások elkészítése során a 2007-2013 között keletkezett, MTMT-ben szereplő forrásközleményeket vettük alapul. Az MTMT erra az időszakra összesen 248389 darab forrásközleményt tart nyilván (2013. októberi adat)

A hazai tudományos kibocsátás regionális megoszlását mutatják az alábbi grafikonok és diagramok (1-16. diagram). A kimutatások többségében az összes régiót együtt ábrázoljuk, ám bizonyos esetekben szükséges lehet a közép-magyarországi régió kihagyása a kimutatásból, a többi régió közti finomabb különbségek kihangsúlyozása végett. Azon kimutatások esetében, ahol különbséget tettünk az egyes közleménytípusok között, összevonásokat alkalmaztunk, ha ez indokolt volt.

1. ábra: Teljes kibocsátás régióként



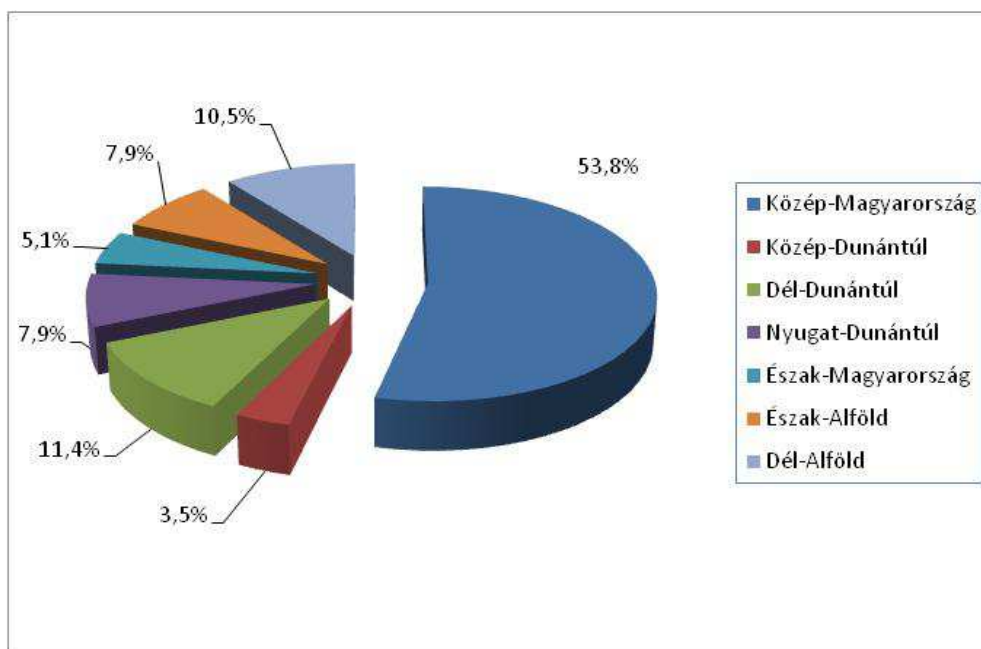
2. ábra: Teljes kibocsátás háromkategóriás megoszlása



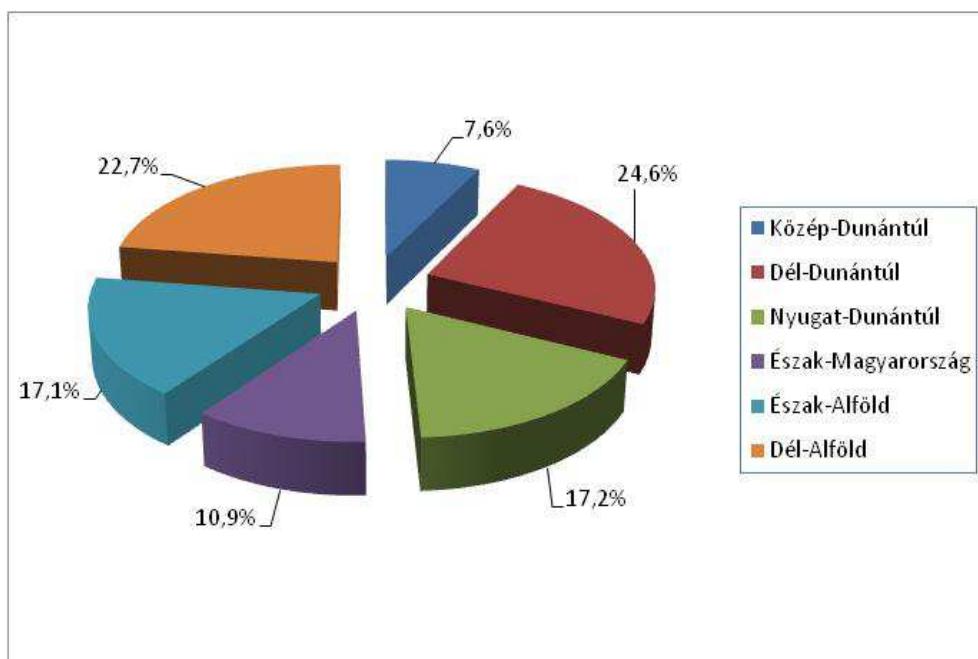
A teljes kibocsátás regionális megoszlásán a közép-magyarországi régió elsöprő fölénye látszik, mely a komoly felsőoktatási koncentrációval, illetve az MTA kutatóközpontjainak és kutatóintézeteinek részleges Budapest-központúságával magyarázható. A többi régió közül azok emelkednek ki, melyek magukban foglalják a nagy vidéki felsőoktatási intézményeket

(SZTE, PTE, DE), és/vagy emellett már szférákban is komoly tudományos potenciállal rendelkeznek (pl. akadémiai kutatóközpontok, intézetek). Megfigyelhető ugyanakkor a közép-dunántúli, illetve az észak-magyarországi régió kibocsátásbeli lemaradása, mely épp az említett intézmények hiányával (alacsony számával) magyarázható.

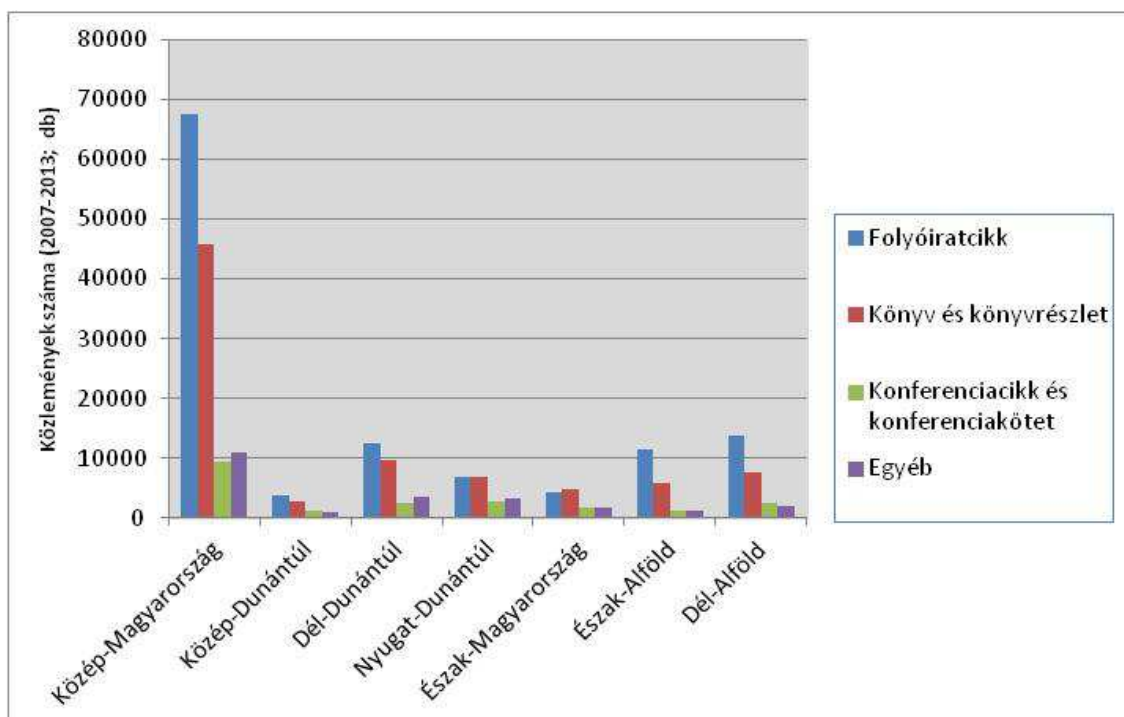
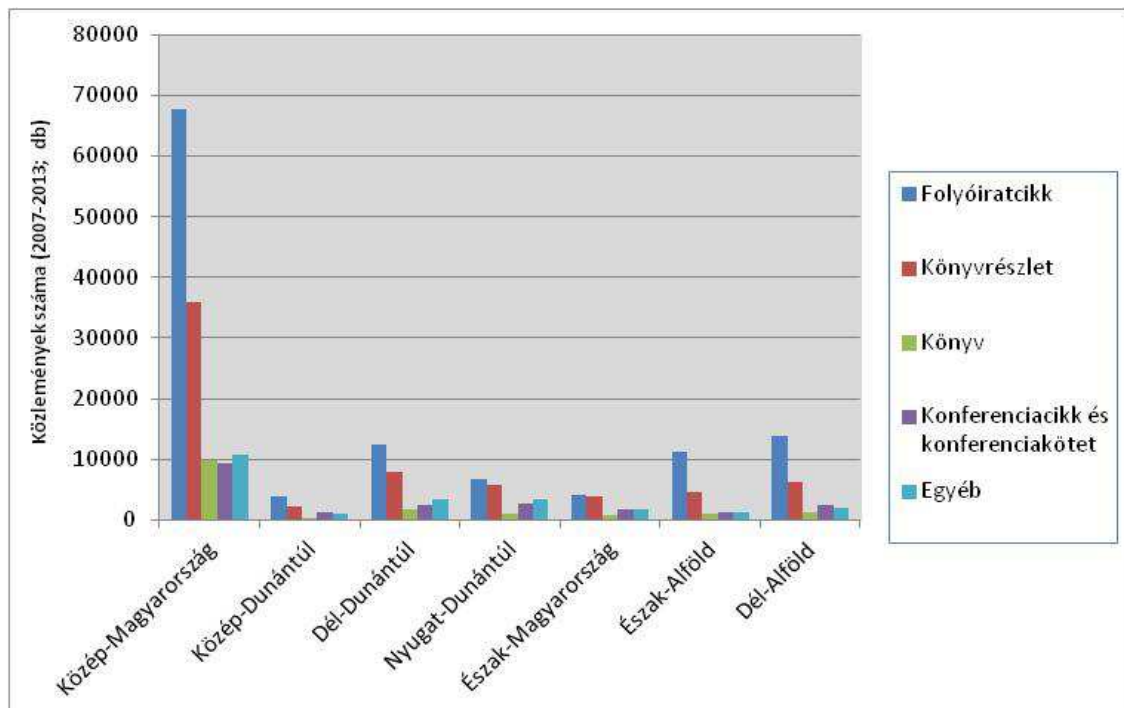
3. ábra: Teljes kibocsátás régióként, százalékban



4. ábra: Teljes kibocsátás régióként, százalékban, a közép-magyarországi régió kihagyásával

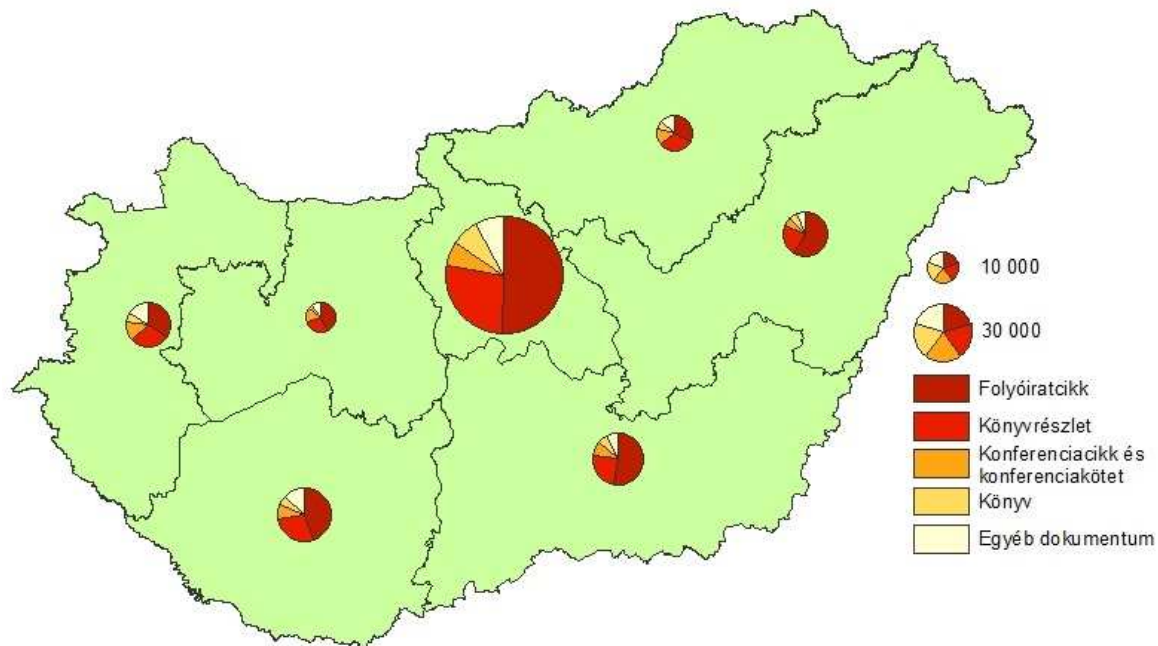


5-6. ábra: Teljes kibocsátás régióként és közleménytípusonként



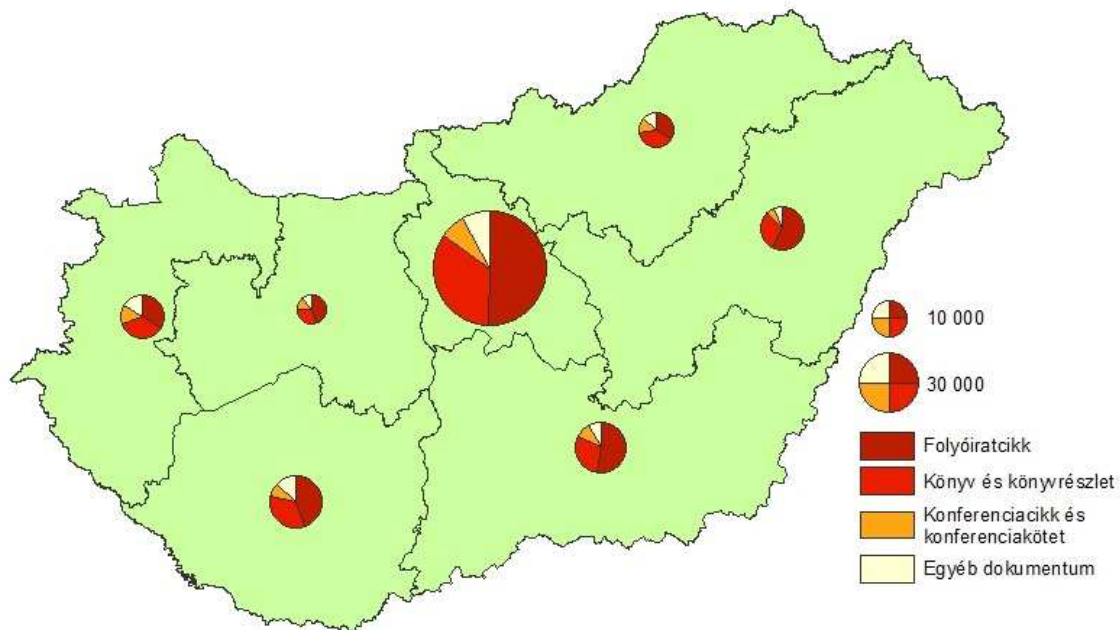
Az 5. és 6. ábra jól mutatja, hogy a leggyakoribb közleménytípus a régiók legtöbbszörében a folyóiratcikk. Akad azonban néhány régió (Észak-Magyarország, Nyugat-Dunántúl), ahol a könyvfejezetek és könyvek együttes aránya meghaladja, ill. megközelíti a folyóiratcikkek részarányát. A többi közleménytípus részaránya mindegyik régióban csekély.

1. térkép: Dokumentum típusok megoszlása Magyarország régióiban 2007-2013 között (5 kategória)



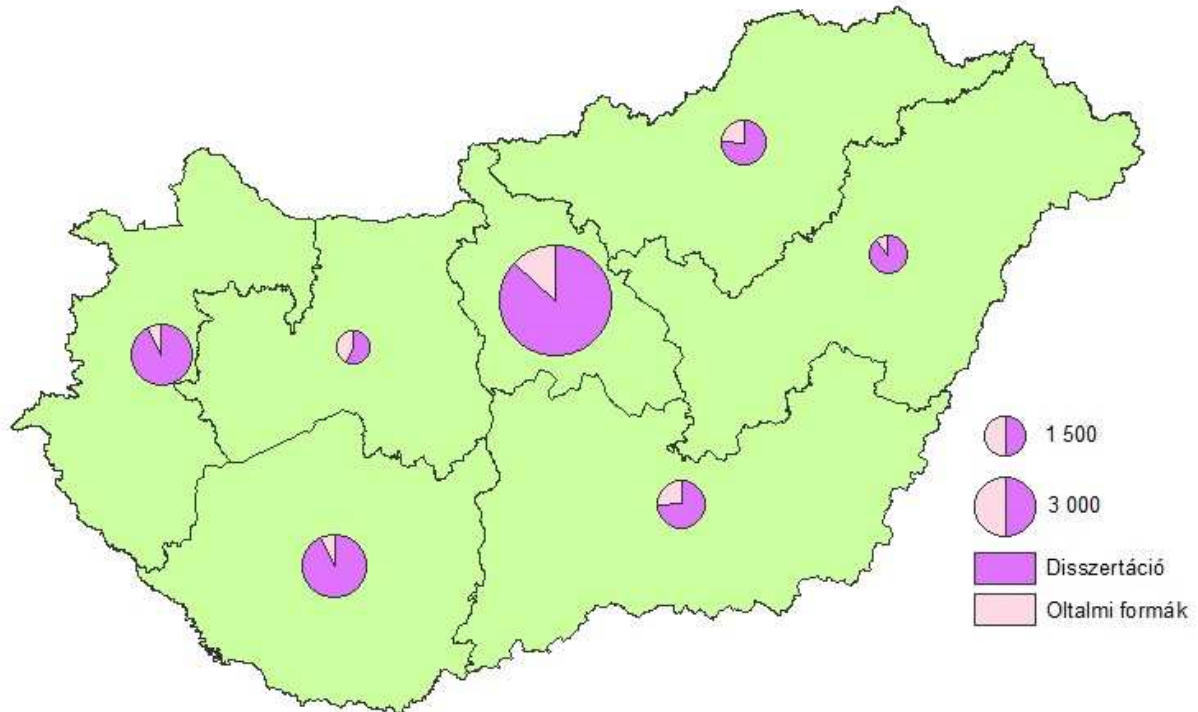
Az 1. térkép Magyarország régióiban 2007 és 2013 között az MTMT-ben rögzített dokumentumok számát mutatja dokumentum típusok szerinti bontásban. A körök mérete a dokumentumok számával arányos. A legtöbb publikáció a Közép-Magyarorszában (133 614 db), míg a legkevesebb a Közép-Dunántúlon (8 674 db) jött létre. Közép Magyarországot közel 30 000 dokumentummal Dél-Dunántúl és Dél-Alföld követi. Nyugat-Dunántúl és Észak-Alföldön 20 000 körüli publikáció született a vizsgált időszakban. Az egyes dokumentum típusok megoszlása hasonló képet mutat minden régióban. Az összes dokumentum felét néhol 75%-át adják (Közép-Magyarország, Észak-Alföld, Dél-Alföld) a folyóiratcikkek és könyvrészletek. Egyedül Közép-Magyarországon haladja meg a konferenciacikkeket és köteteket a könyvek aránya. Az egyéb dokumentumok közé az egyéb dokumentumok, a disszertációk és az oltalmi formák kerültek besorolásra.

2. térkép: Dokumentum típusok megoszlása Magyarország régióiban 2007-2013 között (4 kategória)



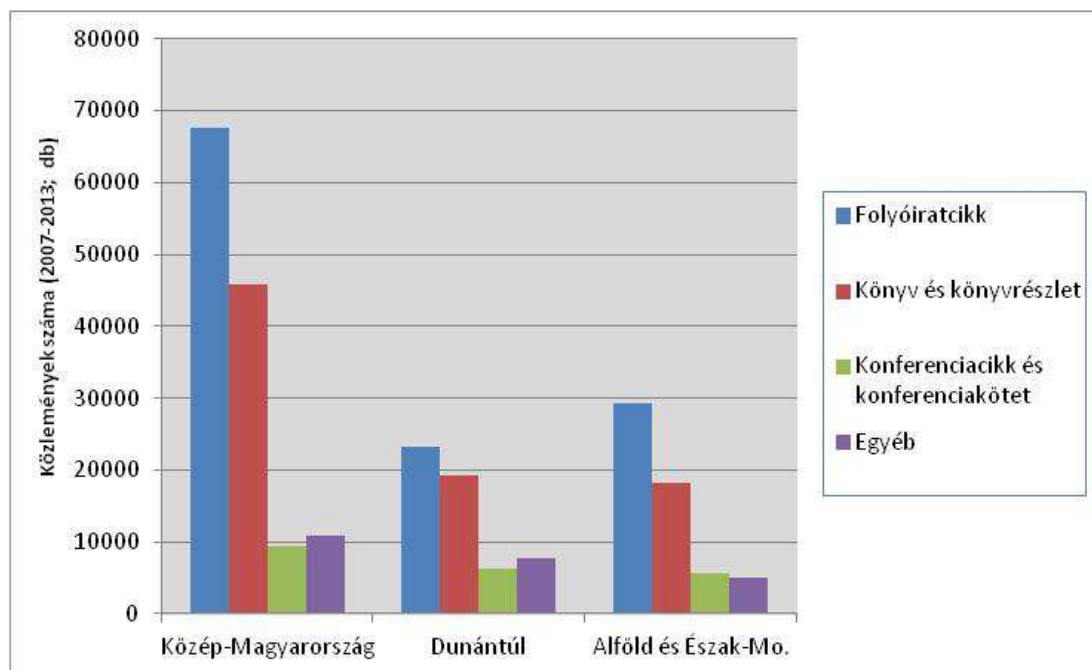
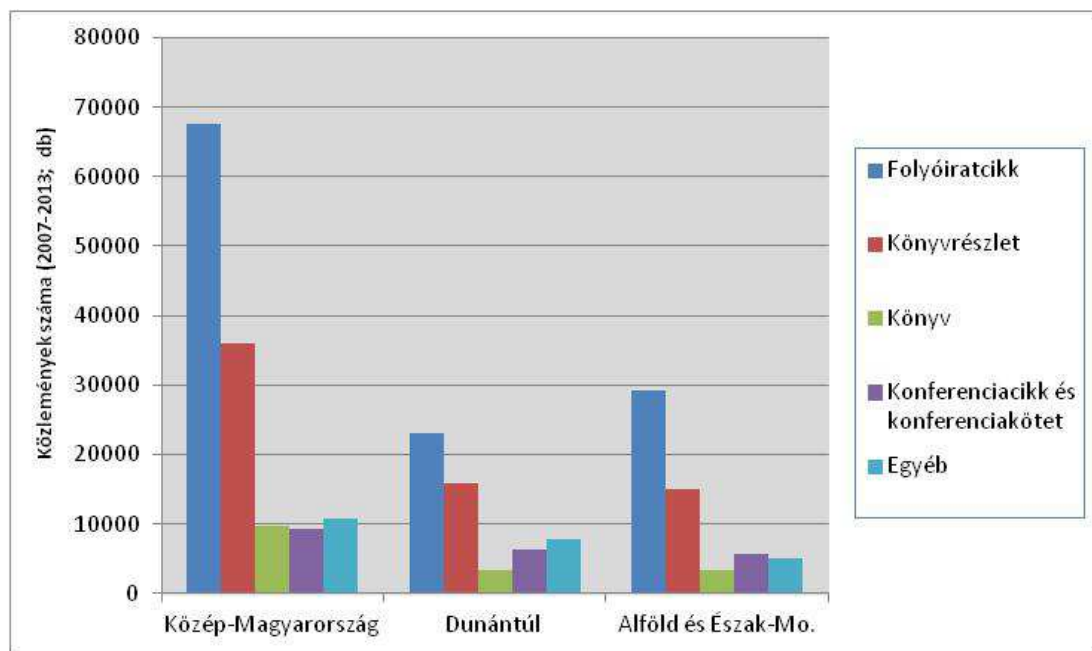
A 2. térkép Magyarország régióiban 2007 és 2013 között az MTMT-ben rögzített dokumentumok számát mutatja négy dokumentum típus szerinti bontásban. A körök mérete a dokumentumok számával arányos. A térképen a dokumentum típusok között összevonásra került a könyv és könyvrészlet kategória. Minden régióban kivéve (Észak-Magyarország és Nyugat-Dunántúl) az első két kategóriába tartozó dokumentum típusok (folyóiratcikk, könyv és könyvrészlet) az összes dokumentum több mint 75%-át adják.

3. térkép: Az egyéb dokumentum típusok megoszlása Magyarország régióiban 2007-2013 között



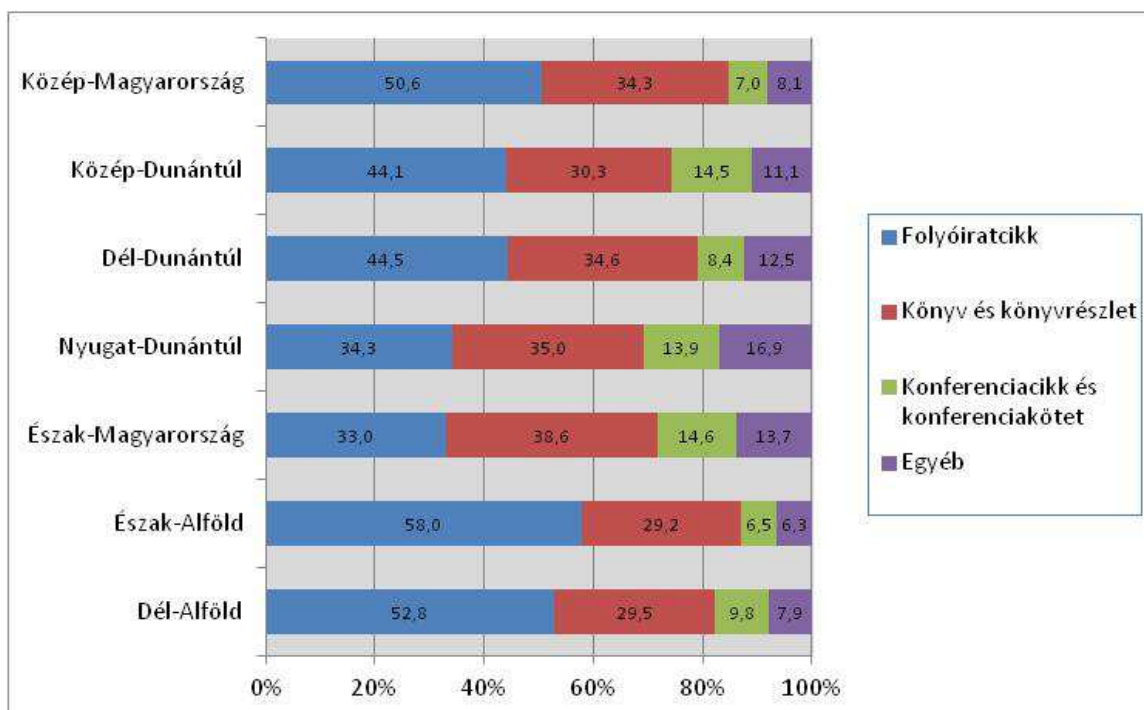
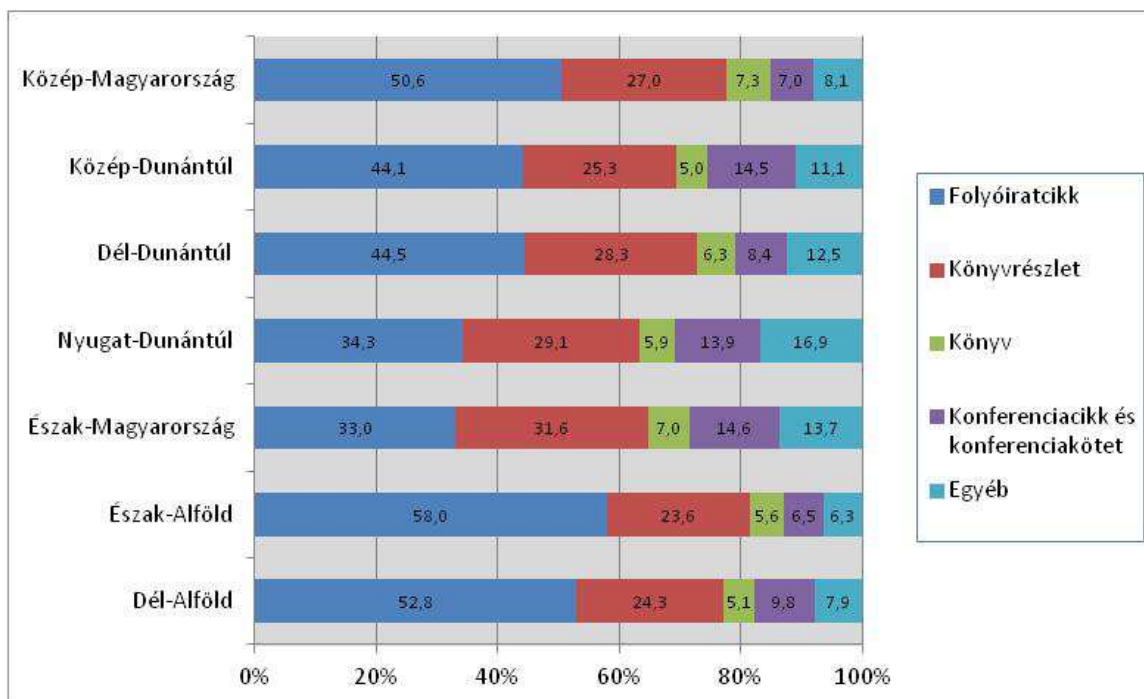
A 3. térképen Magyarország régióiban 2007 és 2013 között az MTMT-ben rögzített dokumentum típusok közül az egyéb kategóriába sorolt dokumentumok száma került ábrázolásra. A körök mérete az egyéb dokumentum típusba sorolt dokumentumok számával arányos. A disszertációk aránya minden régióban meghaladja az oltalmi formák arányát. Az oltalmi forma aránya a Közép-Dunántúlon a legmagasabb.

7-8. ábra: Teljes kibocsátás háromkategóriás megoszlása, közleménytípusonként



Ha nem régióként, hanem nagyobb területegységenként vizsgáljuk a közleménytípusok tekintetében fennálló különbségeket, megállapíthatjuk, hogy a folyóiratcikkek és könyvek, könyvfejezetek 5-6. ábrán látható aránybeli különbségei kiegyenlítődnek.

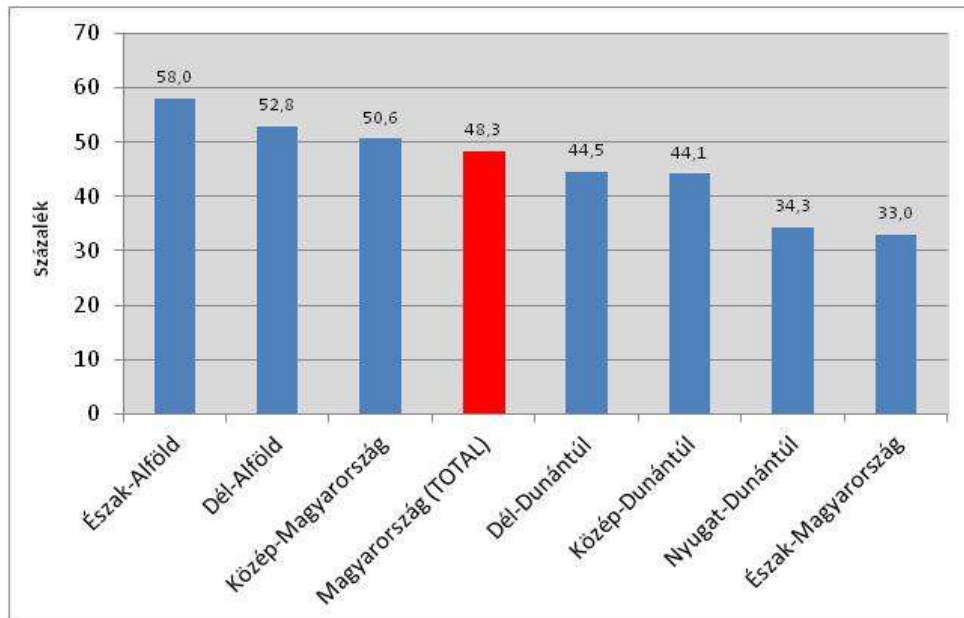
9-10. ábra: Teljes kibocsátás régiónként és közleménytípusonként, százalékban



Az 5-6. ábra esetében már említett közleménytípusonkénti különbségek még szemléletesebben kirajzolódnak a típusok százalékos megoszlásának ábrázolásakor. Szembetűnő a folyóiratcikk arányában fennálló különbség (Észak-Alföld: 58,0%; Észak-Magyarország: 33,0%), mely egyaránt fakadhat az intézményhálózat összetételének

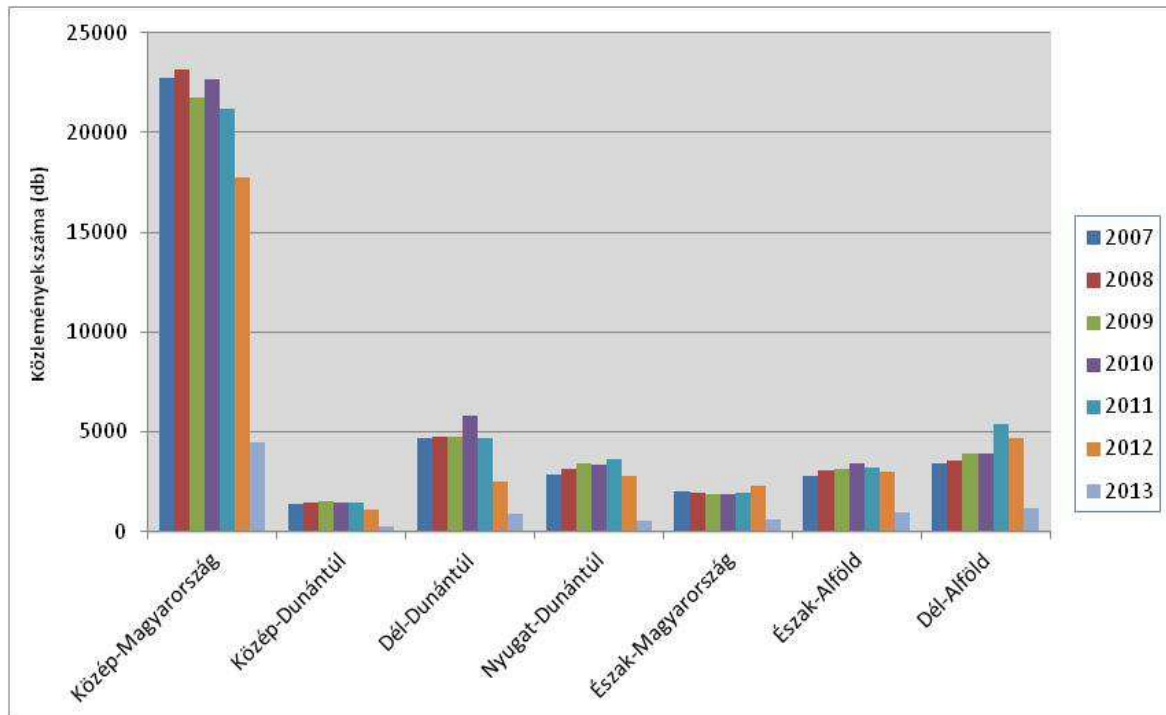
különbségeiből (kutatóegyetemek, egyéb felsőoktatási intézmények, akadémiai intézetek, stb.) és a szakterületi profilok különbözőségéből. A folyóiratcikkek régióinkénti arányát mutatja a 11. ábra is.

11. ábra: Folyóiratcikkek aránya az összes közleményből, régióinként

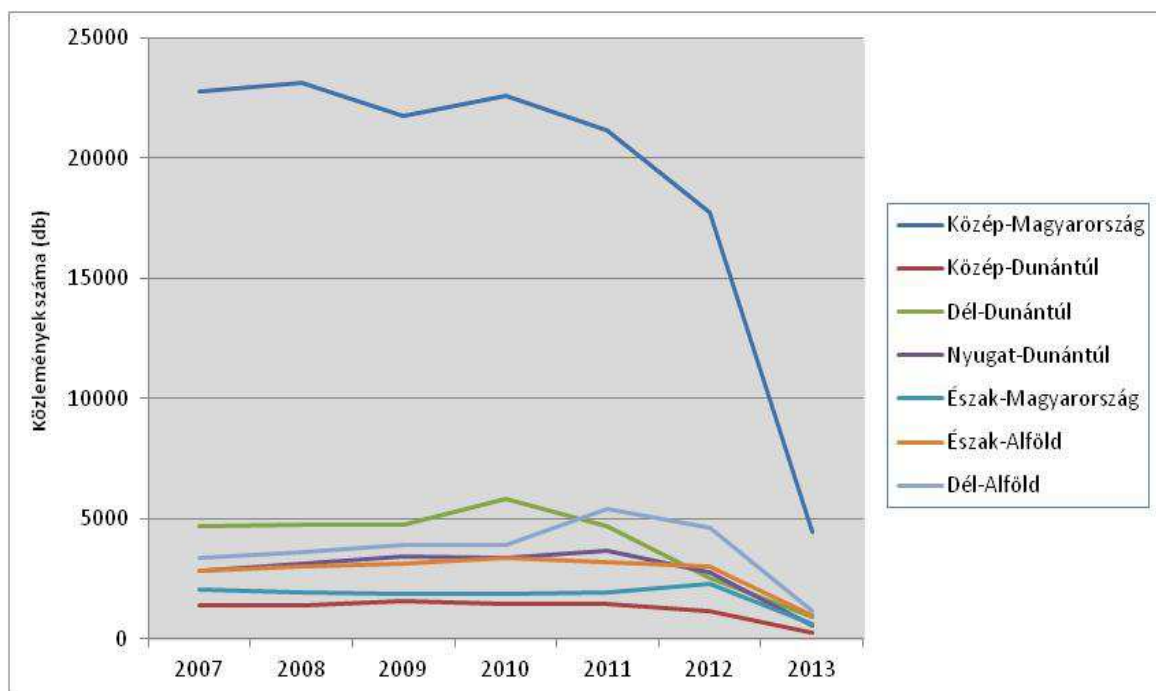


A 9-10. ábrán már bemutatott közleménytípusonkénti megoszlásból emeltük ki a legmarkánsabb, legnagyobb részt kitevő kategóriát, a folyóiratcikkek megoszlását. Ami szembeötlő, hogy a folyóiratcikkek arányát tekintve legalacsonyabb értékekkel rendelkező régiók egyikében sem működik nagy publikációs kibocsátással rendelkező tudományegyetem.

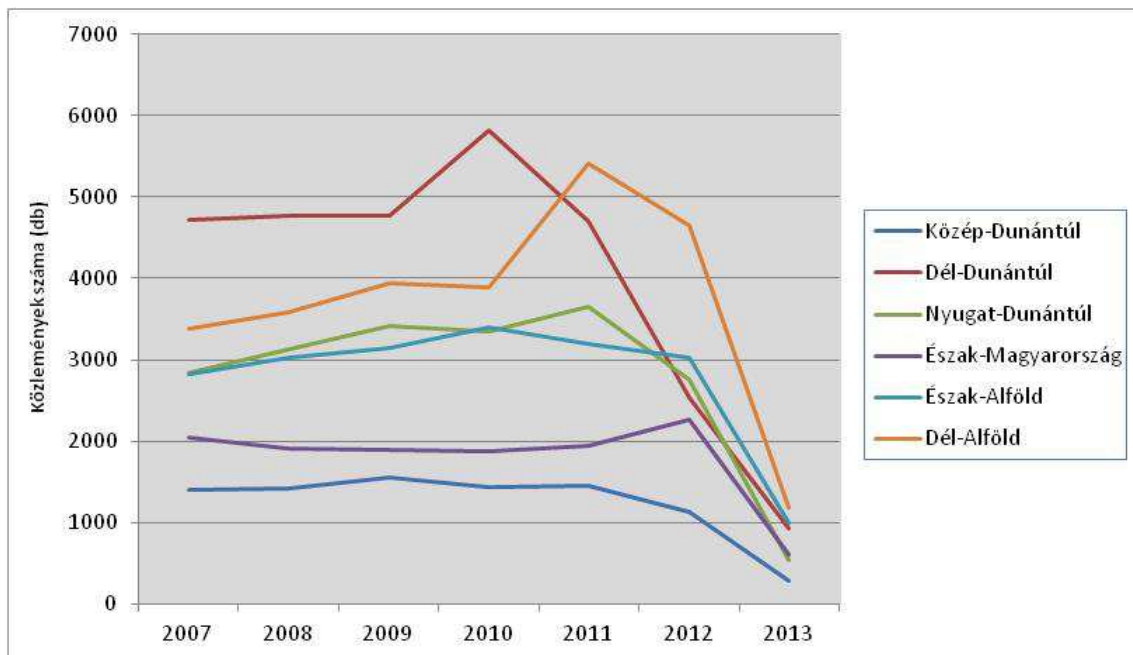
12. ábra: Teljes kibocsátás régióinként, évenkénti bontásban (2007-2013)



13. ábra: Teljes kibocsátás régióinként, évenkénti bontásban (2007-2013)

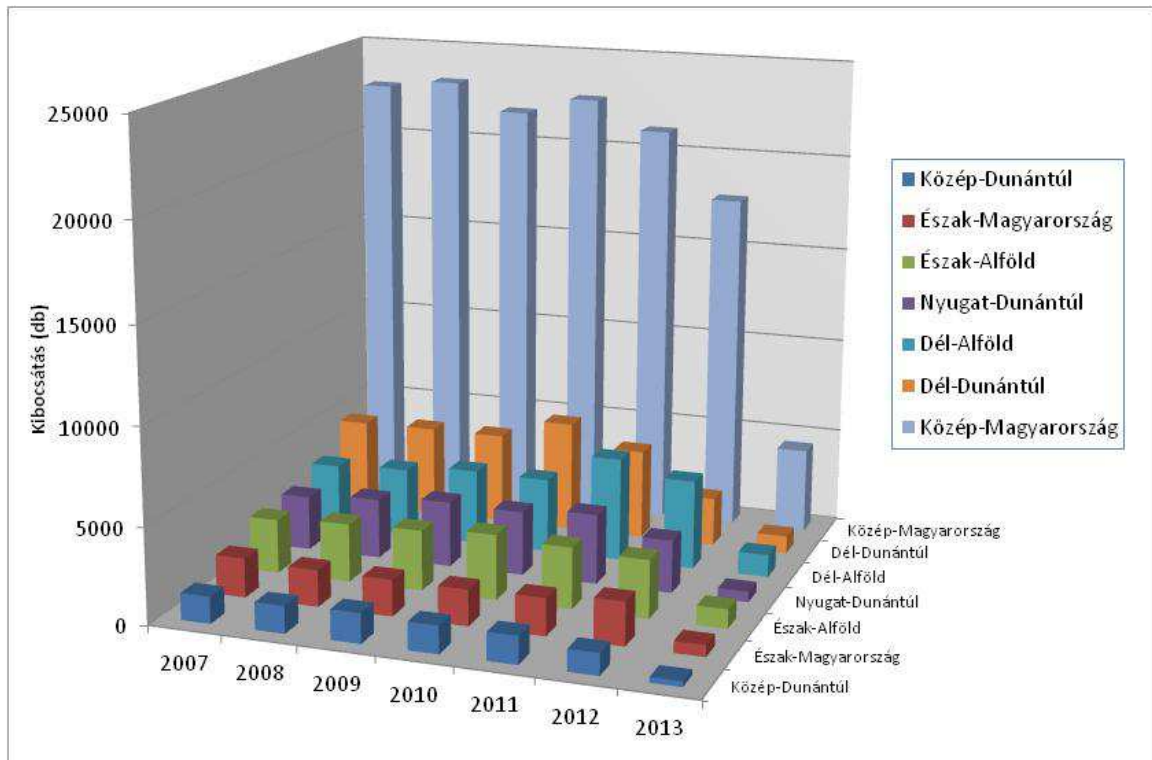


14. ábra: Teljes kibocsátás régióként, évenkénti bontásban (2007-2013), a közép-magyarországi régió kihagyásával

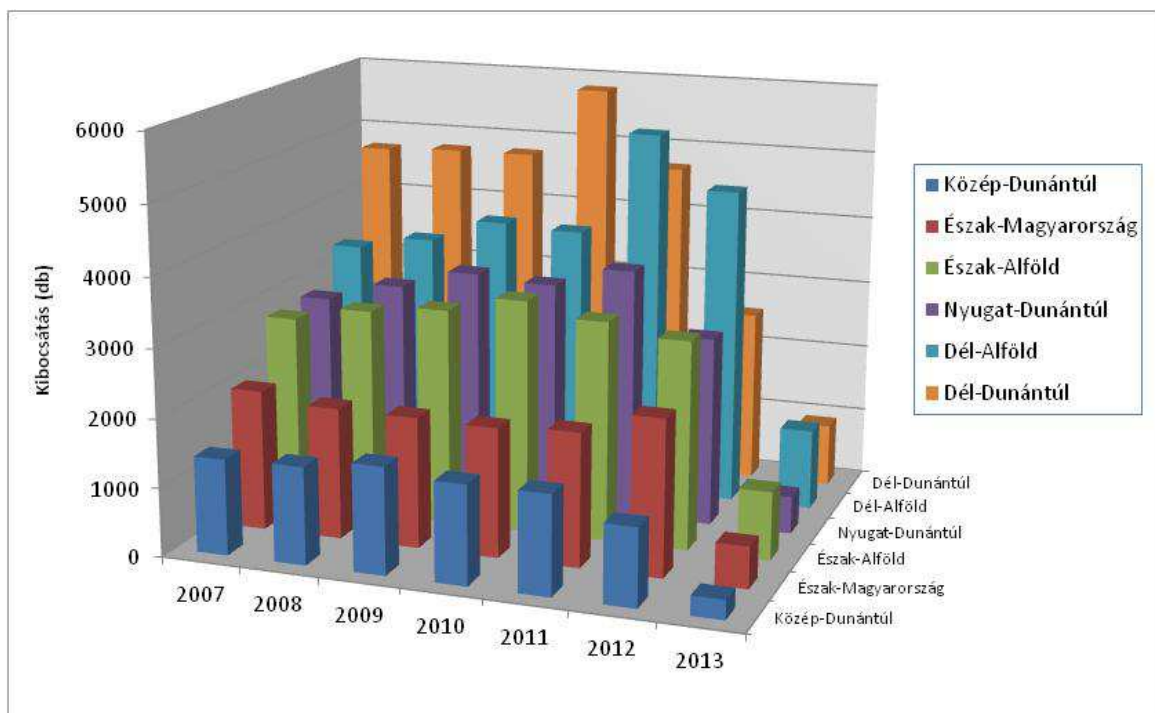


Az MTMT alapján a régiós kibocsátás időbeli alakulását vizsgálva megállapítható, hogy a 2007-2009 közötti időszakban az viszonylag egyenletes volt. Ezt követően kezdődik az ingadozás, ami nem feltétlenül a kibocsátás tényleges nagyságára utal, hanem az MTMT-be feltöltött publikációk számának intézményenkénti esetlegességére.

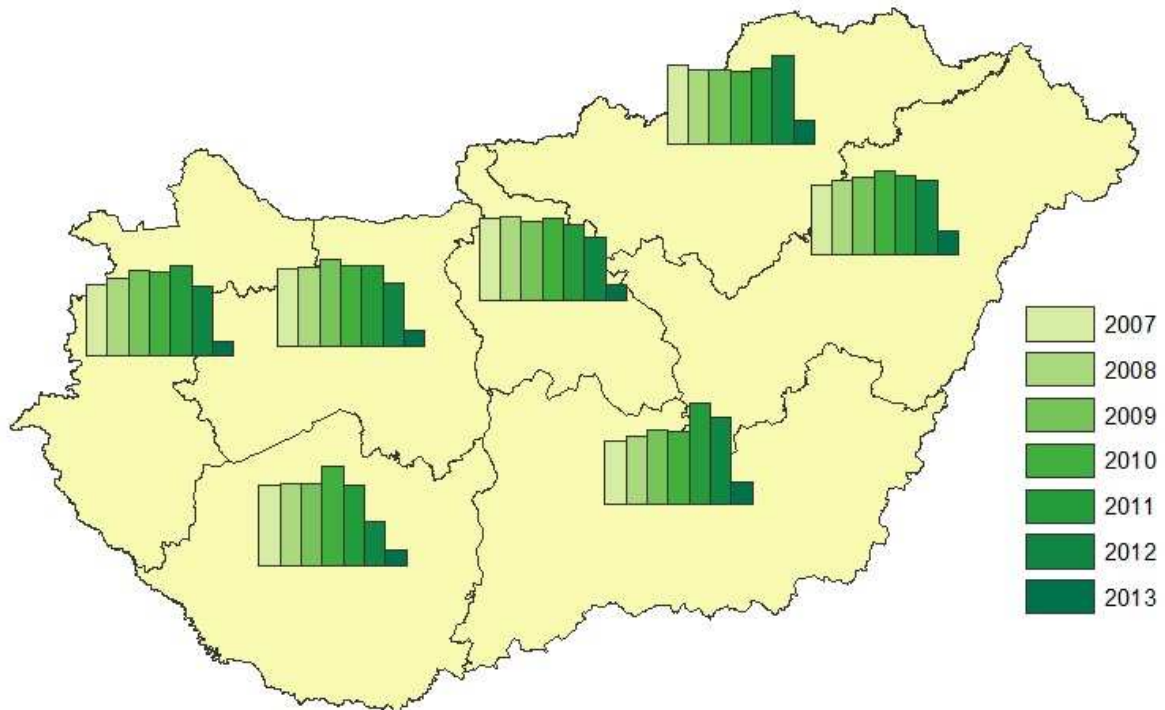
15. ábra: Teljes kibocsátás régiónként, évenkénti bontásban (2007-2013)



16. ábra: Teljes kibocsátás régiónként, évenkénti bontásban (2007-2013), a közép-magyarországi régió kihagyásával



4. térkép: Dokumentumok arányainak változása (%) Magyarország régióiban 2007-2013 között



A 4. térképen 2007 és 2013 között az MTMT-ben rögzített dokumentumok időszora látható. Az évenkénti dokumentum számok a vizsgált időszak összes dokumentumának arányában (%) vannak kifejezve. A dokumentumok számának időbeli alakulása hasonló az egyes régiókban. A vizsgált időszak első felében 2007 és 2009 között a dokumentumok száma az egyes régiókban egyenletes arányt mutat. Ezt követően kisebb ingadozások figyelhetők meg. 2013-ban minden régióban kevés dokumentum található, ami a 2013-ban megjelent vagy még megjelenés alatt lévő dokumentumok későbbi MTMT adatbázisába történő rögzítésére utal.